


คู่มือการใช้โปรแกรมจัดตารางสอน (เวอร์ชัน 2)

โปรแกรมจัดตารางสอน ได้ถูกจัดทำขึ้น จากแนวความคิดที่ต้องการอำนวยความสะดวกให้กับครูวิชาการ ที่จะต้องเสียเวลาและใช้เวลามากในการบริหารจัดการ การจัดตารางสอน ให้กับครูทั้งโรงเรียน ยังมีห้องเรียนจำนวนมาก และครูจำนวนที่ไม่สมดุลกัน ยังบริหารจัดการได้ยาก และตรวจสอบชั่วโมงว่าง หรือไม่ว่างของครูผู้สอนได้ยากเช่นกัน โดยลักษณะเด่นของโปรแกรมที่จัดทำขึ้นนี้ คือ เป็นโปรแกรมที่พัฒนาบน Microsoft Office 2007 ซึ่งเป็นไฟล์เพียงไฟล์เดียว สามารถที่จะนำไปใช้ได้กับคอมพิวเตอร์ทุกตัวที่มี Microsoft Office 2007 ได้ ไม่จำเป็นต้องลงโปรแกรมใด ๆ เสริม หรือไม่จำเป็นต้องใช้งานกับคอมพิวเตอร์เพียงเครื่องเดียว สะดวกในการจัดเก็บและนำไปใช้งาน

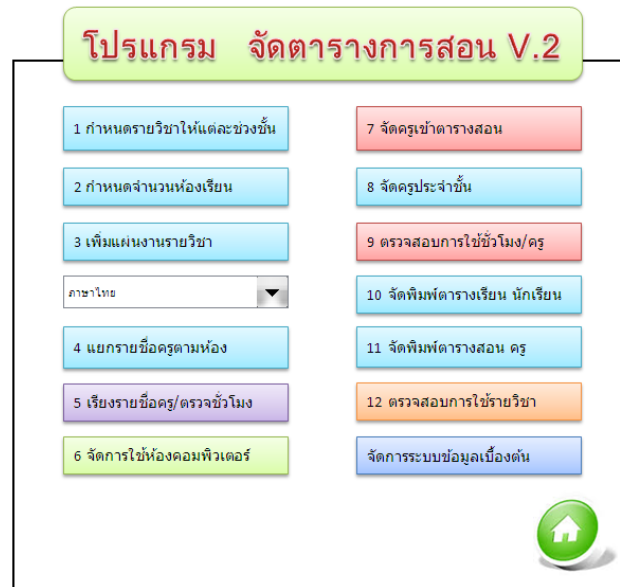
ปีการศึกษา 2556 งานวิชาการโรงเรียนสว่างบริบูรณ์วิทยา ได้คิดโปรแกรมนี้อขึ้น และนำมาใช้จัดการตารางสอนในภาคเรียนแรก โดยที่ไม่ต้องจัดทำตารางใส่กระดาษแผ่นใหญ่ และเขียนรายการต่างๆ ลงไป ซึ่งวิธีนั้นเป็นวิธีที่ใช้กันมานาน และปัจจุบันยังใช้กันอยู่ หากมีการแก้ไข หรือเปลี่ยนแปลงใดๆ ย่อมกระทบถึงส่วนอื่นๆ จนทำให้ผู้จัดตารางสอนสับสน และเสียเวลาในการบริหารจัดการพอสมควร จากการใช้โปรแกรมที่จัดทำขึ้นนี้ การชนหรือการทับซ้อนของคาบสอน จะไม่เกิดขึ้น เนื่องจากระบบจะเตือนและลบทิ้ง เมื่อมีการใส่หรือจัดทับซ้อนคาบหรือชั่วโมง

โปรแกรม จัดตารางการสอน V.2

1 กำหนดรายวิชาให้แต่ละช่วงชั้น	7 จัดครูเข้าตารางสอน
2 กำหนดจำนวนห้องเรียน	8 จัดครูประจำชั้น
3 เพิ่มแผนงานรายวิชา	9 ตรวจสอบการใช้ชั่วโมง/ครู
<div style="border: 1px solid black; padding: 2px; display: inline-block;">คณิตศาสตร์</div> <div style="border: 1px solid black; width: 10px; height: 10px; display: inline-block; vertical-align: middle;"></div>	10 จัดพิมพ์ตารางเรียน นักเรียน
4 แยกรายชื่อครูตามห้อง	11 จัดพิมพ์ตารางสอน ครู
5 เรียงรายชื่อครู/ตรวจชั่วโมง	12 ตรวจสอบการใช้รายวิชา
6 จัดการใช้ห้องคอมพิวเตอร์	จัดการระบบข้อมูลเบื้องต้น



2 หน้าแรก และเมนูในหน้าแรก



ผู้จัดทำ : นายจรูญ ตะวงษา ผู้ช่วยผู้อำนวยการ (ฝ่ายวิชาการ และเทคโนโลยีสารสนเทศ)

คำเตือน ในหน้าแรกนี้ ห้ามแก้ไขข้อมูลใด ๆ แม้แต่การแทรกหรือเพิ่มแถวใด ๆ เข้ามา เพราะจะทำให้ระบบคลาดเคลื่อนและ
ลือกระบบไม่ทำงาน

คำอธิบายปุ่มเมนู และขั้นตอนต่างๆ

1. 1 กำหนดรายวิชาให้แต่ละช่วงชั้น

ประถมต้น		ประถมปลาย		มัธยมต้น		มัธยมปลาย		ส่วนข้างล่างเป็นสูตร ห้ามใส่ข้อมูลอะไรทั้งสิ้น ระบบจะดึงเอง	
ที่	สาระวิชา	ที่	สาระวิชา	ที่	สาระวิชา	ที่	สาระวิชา	รายชื่อ sheet ที่นำมาของรายวิชา	วิชา
1	ภาษาไทย	1	ภาษาไทย	1	ภาษาไทย	1	ภาษาไทย	subject(1)	ภาษาไทย
2	คณิตศาสตร์	2	คณิตศาสตร์	2	คณิตศาสตร์	2	คณิตศาสตร์	subject(2)	คณิตศาสตร์
3	วิทยาศาสตร์	3	วิทยาศาสตร์	3	วิทยาศาสตร์	3	วิทยาศาสตร์	subject(3)	วิทยาศาสตร์
4	สังคมศึกษา	4	สังคมศึกษา	4	สังคมศึกษา	4	สังคมศึกษา	subject(4)	สังคมศึกษา
5	ประวัติศาสตร์	5	ประวัติศาสตร์	5	ประวัติศาสตร์	5	ประวัติศาสตร์	subject(5)	ประวัติศาสตร์
6	สุขศึกษา/พลศึกษา	6	สุขศึกษา/พลศึกษา	6	สุขศึกษา/พลศึกษา	6	สุขศึกษา/พลศึกษา	subject(6)	ภาษาจีน
7	ศิลปะ	7	ศิลปะ	7	ศิลปะ	7	ศิลปะ	subject(7)	ชีววิทยาพื้นฐาน
8	การงานอาชีพ	8	การงานอาชีพ	8	การงานอาชีพ	8	การงานอาชีพ		
9	คอมพิวเตอร์	9	คอมพิวเตอร์	9	คอมพิวเตอร์	9	คอมพิวเตอร์		
10	ภาษาอังกฤษ(Gram)	10	ภาษาอังกฤษ(Gram)	10	ภาษาอังกฤษ(Gram)	10	ภาษาอังกฤษ(Gram)		
11	ภาษาจีน	11	ภาษาจีน	11	ภาษาจีน	11	ภาษาจีน		
12	ภาษาอังกฤษ(Conv)	12	ภาษาอังกฤษ(Conv)	12	ภาษาอังกฤษ(Conv)	12	ภาษาอังกฤษ(Conv)		
				13	คณิตศาสตร์(เสริม)	13	คณิตศาสตร์(เพิ่มเติม)		
				14	วิทยาศาสตร์(เสริม)	14	อาชีวศึกษา		
				15	พระพุทธศาสนา	15	พิธีการพื้นฐาน		
						16	ชีววิทยาระดับ		
						17	แสนศิลป์		

1.การตั้งชื่อรายวิชา ควรใช้ชื่อที่เหมือนกันในรายวิชาปกติทั่วไป แต่ควรแยกให้เห็นชัดเจนเป็นกลุ่มๆ แม้จะเป็น
รายวิชาเดียวกันก็ตาม เช่น ภาษาอังกฤษ ถ้ามีการแบ่งสอนระหว่างครูต่างชาติและครูไทยที่สอนไวยากรณ์ (Grammars) ควร
แยกเป็น 2 แผ่นงาน (Sheet) เพื่อใส่ชื่อครูผู้สอนในแต่ละช่องของแต่ละห้องเรียน และต้องแบ่งคาบ/ชั่วโมงออกจากกันด้วย
เช่นกัน ในระบบนี้ สามารถใส่ชื่อรายวิชาได้ไม่จำกัด แต่ต้องให้ตรงกับช่องที่กำหนดให้เท่านั้น

2.ด้านขวามือ เป็นส่วนอัตโนมัติ ผู้ใช้ไม่ต้องทำอะไรทั้งสิ้น ระบบจะดำเนินการเอง ห้ามยุ่ง ห้ามแก้ไข และช่องที่เป็น
ตัวเลข ในรูป เป็นเลข 7 นั้น หมายถึง มีแผ่นงานรายวิชาอยู่ 7 แผ่นงาน

3. 2 กำหนดจำนวนห้องเรียน

ตรวจสอบการใช้ห้อง ให้ใช้ "X" (เอ็กซ์ พิมพ์ใหญ่) สำหรับห้องที่มีการใช้งาน

ห้อง	1	2	3	4	5	6	7	8	9	10	11	12
ป.1	X	X	X	X	X	X	X	X	X	X	X	X
ป.2	X	X	X	X	X	X	X	X	X	X	X	
ป.3	X	X	X	X	X	X	X	X	X			
ป.4	X	X	X	X	X	X	X					
ป.5	X	X	X	X	X	X	X					
ป.6	X	X	X	X	X	X						
ม.1	X	X	X	X								
ม.2	X	X	X	X								
ม.3	X	X										
ม.4	X	X										
ม.5												
ม.6												

หมายเหตุ: การทำเครื่องหมาย X ที่ห้องนี้ เป็นการระบุการใช้ห้อง ซึ่งจะมีผลต่อการประมวลผลในส่วนอื่นๆ ด้วย ต้องตรวจสอบให้ละเอียด
 การอ่านค่าห้องคือ X ตัวแรกคือห้อง D5 คือป.1ห้อง1 หรือ ป.1/1 นั่นเอง ตัว X ที่ช่อง E5 คือ ป.1/2
 ห้องใดที่ไม่ได้ใส่ X แสดงว่า ไม่มีห้องเรียนนั้น
 ระบบสามารถใช้งานได้กับ โรงเรียนที่มีและอื่น ไม่เกิน 12 ห้องเท่านั้น

ใส่หมายเลขประจำสี แล้วกดปุ่ม

35

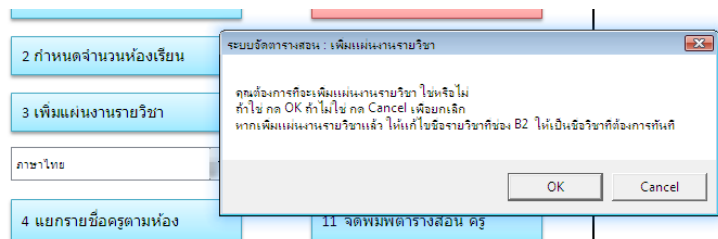
OK

การกำหนดห้องเรียน เป็นการกำหนดเพื่อให้แยกออกให้ชัดเจน ระหว่างห้องที่มีอยู่ และใช้งาน กับห้องที่สถานศึกษานั้นๆ หรือโรงเรียนนั้นๆ ไม่มี เพื่อเป็นการระบุให้โปรแกรมไม่ต้องดำเนินการกับห้องที่ไม่มีการใช้งาน ซึ่งจะเป็นการประหยัดเวลาในการประมวลผลต่างๆ

ในโปรแกรม กำหนดให้ระบุการใช้ห้อง ด้วยเครื่องหมาย "X" (ตัวเอ็กซ์ใหญ่) เมื่อใส่ตัว X ลงไป ระบบจะขึ้นเป็นสีให้เห็นเพื่อแยกความแตกต่าง โดยสีที่จะขึ้นให้เห็นนั้น ผู้ใช้สามารถกำหนดเองได้ โดยเลือกเลขรหัสสี ได้จากช่องด้านขวาที่มีสีและรหัสสีต่าง ๆ ให้เลือกได้ 56 สี หรือ 56 หมายเลข

4. 3 เพิ่มแผนงานรายวิชา

เมื่อคลิกปุ่ม เพิ่มแผนงานรายวิชา ระบบจะขึ้นคำเตือนดังรูปด้านขวามือ เพื่อให้ยืนยันหรือยกเลิก



จำนวนคาบ	ห้อง	1	2	3	4	5	6
ป.1	เทววรรณ	กัลยา	ธนาพร	สมรศรี	ปริญญ์	อักษร	
ป.2	พรรณอนงค์	ทรงงาม	อร่ามใจ	วลัยพร	อรปริญ	ดารณ	
ป.3	เปรมปรีดา	เปรมปรีดา	เปรมปรีดา	ชญาภรณ์	ชญาภรณ์	ชญาภรณ์	
ป.4	ตรีชฎา	ตรีชฎา	ตรีชฎา	ตรีชฎา	ผกากรอง	ผกากรอง	
ป.5	ปองปนัดดา	ปองปนัดดา	ปองปนัดดา	ปองปนัดดา	ธนาธิปไตย	ธนาธิปไตย	
ป.6	ศรีเมือง	ศรีเมือง	ศรีเมือง	ศรีเมือง	เรืองยศ	เรืองยศ	
ม.1	ธนาธิปไตย	เรืองยศ	เรืองยศ	ผกากรอง			
ม.2	ผกากรอง	ผกากรอง	ผกากรอง	ผกากรอง			
ม.3	ผกากรอง	ผกากรอง					
ม.4	รักษสดา	รักษสดา					
ม.5							
ม.6							

รายชื่อครูและจำนวนคาบที่สอน

จำนวนห้องและคาบ

ลำดับ	ชื่อครูสอน	จำนวนห้อง	จำนวนคาบ
1	กัลยา	1	6

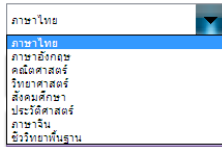


<< กดปุ่มนี้ก็ได้

** หมายเหตุ ** 1. ต้องตรวจสอบ
2. ครที่สอนผล

เมื่อคลิก OK ระบบจะทำการสำเนาเอาแผนงานที่ 1 ซึ่งในรูปแบบเป็นแผนงานรายวิชา ภาษาไทย ดังนั้นรายชื่อหรือข้อมูลในแผนงานจะต้องลบออกก่อน และเปลี่ยนชื่อรายวิชาที่ช่อง B2 ทันที แต่ไม่ต้องตั้งชื่อแผนงาน เนื่องจากระบบจะตั้งให้อัตโนมัติและห้ามเปลี่ยนชื่อแผนงานทุกแผนงาน ไม่ว่าจะกรณีใดๆ

5.



เมนูรายวิชา เป็นเมนูที่เกิดขึ้นอัตโนมัติ เมื่อมีการคลิก เพิ่มแผนงานรายวิชา และแก้ไขชื่อรายวิชาที่ช่อง B2 เรียบร้อย จากนั้น เมื่อคลิกที่ปุ่มที่ 1 กำหนดรายวิชาให้แต่ละช่วงชั้น ระบบจะทำการเรียงรายชื่อแผนงาน และรายชื่อรายวิชาให้เห็น ทางด้านขวามือ

เมื่อคลิกเข้าไปตามชื่อรายวิชา ระบบจะส่งต่อไปยังแผนงานที่มีชื่อตามรายการที่เลือกนั้นทันที ดังในรูป เป็นการคลิกไปที่รายวิชา วิทยาศาสตร์

จำนวนคาบ	ชื่อ	ห้อง	1	2	3	4	5	6	7	8	9	10	11	12
3	ป.1	เทมพรอน	กัลยา	ธนาพร	สมศรี	ปรีชาดิษฐ์	อักษรา	พนาวรรณ	สุพรรณิ	ศรียุทธ	อริยญา	วราณี	ศิริธรย์	
3	ป.2	พรพรรณ	พรพรรณ	อรุณใจ	วชิรพร	อรปรีชา	ดารณี	ศิริพรพรรณ	วรรณช	ทชชชช	สวาทศรี	มณีกรรณ		
3	ป.3	พรพรรณ	พรพรรณ	พรพรรณ	พรพรรณ	พรพรรณ	พรพรรณ	พรพรรณ	พรพรรณ	พรพรรณ	พรพรรณ	พรพรรณ		
3	ป.4	เอกอนงค์	เอกอนงค์	เอกอนงค์	พรพรรณ	พรพรรณ	พรพรรณ	พรพรรณ	พรพรรณ	พรพรรณ	พรพรรณ	พรพรรณ		
3	ป.5	สาธิต	สาธิต	สาธิต	สาธิต	สาธิต	สาธิต	สาธิต	สาธิต	สาธิต	สาธิต	สาธิต		
3	ป.6	สินารณ	สินารณ	สินารณ	สินารณ	สินารณ	สินารณ	สินารณ	สินารณ	สินารณ	สินารณ	สินารณ		
3	ม.1	อาจดี	อาจดี	อาจดี	อาจดี	อาจดี	อาจดี	อาจดี	อาจดี	อาจดี	อาจดี	อาจดี		
3	ม.2	ศรีโพธิ์	ศรีโพธิ์	ศรีโพธิ์	ศรีโพธิ์	ศรีโพธิ์	ศรีโพธิ์	ศรีโพธิ์	ศรีโพธิ์	ศรีโพธิ์	ศรีโพธิ์	ศรีโพธิ์		
3	ม.3	อาจดี	อาจดี	อาจดี	อาจดี	อาจดี	อาจดี	อาจดี	อาจดี	อาจดี	อาจดี	อาจดี		
3	ม.4	ศรีโพธิ์	ศรีโพธิ์	ศรีโพธิ์	ศรีโพธิ์	ศรีโพธิ์	ศรีโพธิ์	ศรีโพธิ์	ศรีโพธิ์	ศรีโพธิ์	ศรีโพธิ์	ศรีโพธิ์		
3	ม.5	อาจดี	อาจดี	อาจดี	อาจดี	อาจดี	อาจดี	อาจดี	อาจดี	อาจดี	อาจดี	อาจดี		
3	ม.6	ศรีโพธิ์	ศรีโพธิ์	ศรีโพธิ์	ศรีโพธิ์	ศรีโพธิ์	ศรีโพธิ์	ศรีโพธิ์	ศรีโพธิ์	ศรีโพธิ์	ศรีโพธิ์	ศรีโพธิ์		

รายชื่อนครและจำนวนคาบที่สอน		จำนวนห้องและคาบ		
	ลำดับ	ชื่อครูสอน	จำนวนห้อง	จำนวนคาบ
	1	กัลยา	1	3
	2	ดารณี	1	3
	3	ทรงงาม	1	3
	4	ธนาพร	1	3

4

หมายเหตุ

<< กดปุ่มก่อน เพื่อตรวจสอบการใช้ห้อง

1. ต้องตรวจสอบว่าจำนวนคาบของรายวิชาในระดับชั้นนี้ ตรงกันหรือไม่

2. ครูที่สอนหลายรายวิชา ให้ใส่ชื่อ และมีตัวเลขต่อท้าย หรือใส่ชื่อของวิชา หรือใส่ชื่อของครู เพื่อให้ง่ายต่อการตรวจสอบ

3. ครูที่สอนเหมือนกัน ต้องใส่ชื่อของครูหรือชื่อของวิชา เพื่อให้ง่ายต่อการตรวจสอบ

4. ครูคนเดียวกัน ต้องบันทึกชื่อไว้ตรงกันทุกช่องอักษร หากไม่เหมือนกันระบบจะเข้าใจว่าเป็นคนละคนกันทันที ควรใช้วิธี Copy

5. ห้ามแก้ไขชื่อ sheet

ข้อมูลที่จะต้องกรอกใน การทำงานกับแผนงานรายวิชา มีดังนี้

1. ลบข้อมูลรายชื่อที่สำเนาจากแผนงานแรก และแก้ไขรายชื่อรายวิชาที่ช่อง B2
2. ใส่ข้อมูลหรือรายชื่อครูผู้สอน ในรายวิชานั้น ตามห้องต่างๆ
3. แก้ไขคาบ/ชั่วโมงเรียนให้ตรง ตามหลักสูตรสถานศึกษา เพราะบางรายวิชา แต่ละช่วงชั้น คาบเรียนหรือชั่วโมงเรียนจะไม่เท่ากัน ขึ้นอยู่กับหลักสูตรสถานศึกษานั้นๆ
4. เมื่อใส่ข้อมูลครูผู้สอนและจำนวนคาบ/ชั่วโมง เรียบร้อยแล้ว ผู้ใช้สามารถคลิกที่ปุ่ม คำนวณห้องและคาบ เพื่อให้ระบบทำการประมวลจำนวนห้อง และจำนวนคาบ ที่ครูแต่ละคนต้องเข้าสอน
5. ปุ่มวงกลมสีทึบ เป็นลูกเล่นเสริม เพื่อให้เปลี่ยนสีของตารางห้องที่ไม่ได้ใช้ ระบบจะสุ่มสีขึ้นมาให้ใหม่ทุกครั้งทีกดปุ่ม

จำนวนคาบ	ชื่อ	ห้อง	1	2	3	4	5
6	ป.1	อึ้งอึ้ง	หงษ์เพ็ญ	เพ็ญสง	พลองอู	บุญเปย	
6	ป.2	อึ้งอึ้ง	เพ็ญสง	พาวัง	พลองอู	บุญเปย	
6	ป.3	อึ้งอึ้ง	หงษ์เพ็ญ	พาวัง	พลองอู	บุญเปย	
8	ป.4	เพยเพย	เพ็ญสง	พาวัง	พลองอู	บุญเปย	
8	ป.5	อึ้งอึ้ง	พาวัง	พาวัง	พลองอู	บุญเปย	
8	ป.6	เพยเพย	พาวัง	พาวัง	พลองอู	บุญเปย	
6	ม.1	อึ้งอึ้ง	พาวัง	พาวัง	พลองอู	บุญเปย	
6	ม.2	พาวัง	พาวัง	พาวัง	พลองอู	บุญเปย	
6	ม.3	อึ้งอึ้ง	พาวัง	พาวัง	พลองอู	บุญเปย	
6	ม.4	พาวัง	พาวัง	พาวัง	พลองอู	บุญเปย	
6	ม.5	พาวัง	พาวัง	พาวัง	พลองอู	บุญเปย	
6	ม.6	พาวัง	พาวัง	พาวัง	พลองอู	บุญเปย	

รายชื่อนครและจำนวนคาบที่สอน

จำนวนห้องและคาบ

ลำดับ	ชื่อครูสอน	จำนวนห้อง	จำนวนคาบ
			12



หมายเหตุ

ตัวอย่าง แผนงาน รายวิชาภาษาไทย ซึ่งมีจำนวนคาบต่างกันแต่ละช่วงชั้น และในแผนงานตัวอย่างนี้ ยังใส่ข้อมูลครูผู้สอนยังไม่ครบ

8. 6 จัดการใช้ห้องคอมพิวเตอร์

เลือกห้องคอมพิวเตอร์ ที่ตั้งและใช้งานจริง

☒ ห้องคอมพิวเตอร์ 1 ☒ ห้องคอมพิวเตอร์ 3 ☐ ห้องคอมพิวเตอร์ 5 ☐ ห้องคอมพิวเตอร์ 7 ☐ ห้องคอมพิวเตอร์ 9

☒ ห้องคอมพิวเตอร์ 2 ☐ ห้องคอมพิวเตอร์ 4 ☐ ห้องคอมพิวเตอร์ 6 ☐ ห้องคอมพิวเตอร์ 8 ☐ ห้องคอมพิวเตอร์ 10



เคลียร์การเข้าสอน



ตารางตรวจสอบห้องคอมพิวเตอร์ 1

โรงเรียนสว่างบริบูรณ์วิทยา 13 หมู่ 6 ต.หนองปรือ อ.บางละมุง จ.ชลบุรี

1

เวลา	ชั่วโมง/คาบที่								เรียนพิเศษ
	1	2	3	4	5	6	7	8	
วัน	8.30-9.20	9.20-10.10	10.10-11.00	11.00-11.50	12.40-13.30	13.30-14.20	14.20-15.10	15.10-16.00	
จันทร์				1					
อังคาร									
พุธ									
พฤหัสบดี									
ศุกร์									

TRUE พิมพ์ TRUE หากใช้ระบบตรวจสอบห้อง ถ้าไม่ใช้ให้พิมพ์ I

ระบุห้องที่ใช้ห้องคอม 1

เลือกห้องเรียนที่ใช้ ห้องคอมพิวเตอร์ 1

ป.1/1	ป.1/2	ป.1/3	ป.1/4	ป.1/5	ป.1/6	ป.1/7	ป.1/8
ป.1/9	ป.1/10	ป.1/11	ป.1/12	ม.6/12			
						2	

ห้ามยุ่ง หรือแก้ไข ส่วนนี้ ในทุกช่อง แต่ให้ไปเลือกห้องที่ตารางเล็กด้านขวาแทน โดยเลือกห้องที่มีการใช้ห้องคอม หมายเลขนั้นๆ

จัดการใช้ห้องคอมพิวเตอร์ เป็นอีกเมนูที่สำคัญ เนื่องจากห้องคอมพิวเตอร์ ส่วนมากจะต้องใช้ร่วมกัน และการใช้ห้องไม่สามารถใช้ซ้ำซ้อนในช่วงเวลา หรือคาบได้ ดังนั้น เมนูนี้จะช่วยให้ผู้ใช้ ไม่ต้องลำบากในการจัดห้องคอมพิวเตอร์ เพราะระบบจะจัดและลบข้อมูลที่ซ้ำซ้อนทันที เพื่อให้จัดใหม่

ขั้นตอนการใช้ เมนู หรือหน้าจัดการใช้ห้องคอมพิวเตอร์

1. ให้เลือกห้องคอมพิวเตอร์ โดยติ๊กเลือกจากเมนูในกรอบ ด้านบน เมื่อเลือกหรือติ๊กถูก หมายถึงมีการใช้ห้องนั้น และระบบจะเปลี่ยนค่าในช่อง เป็น TRUE หรือ FALSE ให้อัตโนมัติ หรือถ้าหากไม่ติ๊กเลือก สามารถพิมพ์คำว่า TRUE หรือ FALSE ได้ที่ช่องนั้นๆ ได้เช่นเดียวกัน

2. เลือกห้องเรียนที่ใช้ห้องคอมพิวเตอร์ห้องนั้นๆ โดยจะเรียงลำดับหรือไม่เรียงก็ได้ แต่ต้องอยู่ในกรอบ ที่กำหนดเท่านั้น และระบบได้คำนึงถึงการใช้อาคารและการจัดห้องเรียนด้วย จึงทำให้ไม่จำเป็นต้องเรียงเฉพาะชั้นหรือเฉพาะกลุ่ม แต่เป็นห้องใดก็ได้ที่ใช้ห้องคอมพิวเตอร์นั้นจริงๆ

3. ปุ่มเคลียร์การเข้าสอน ใช้ในกรณีที่มีการจัดห้องซ้ำซ้อนเอาไว้ แม้ระบบจะลบทิ้งให้อัตโนมัติ ในหน้าจัดตาราง แต่ในหน้านี้ระบบจะไม่เคลียร์ให้อัตโนมัติ เพราะต้องการให้ผู้ใช้ได้เข้ามาสังเกตว่ามีการจัดซ้ำซ้อนในวันใด เพื่อจะได้ค้นหาและตรวจสอบได้ง่ายขึ้น

หมายเหตุ ระบบมีการจัดห้องคอมพิวเตอร์ไว้สูงสุด 10 ห้องเท่านั้น หากเกินกว่านั้น ต้องบริหารจัดการเองตามสภาพ

9. 7 จัดครูเข้าตารางสอน

เมนูนี้ เป็นเมนูที่เป็นหัวใจของระบบจัดตารางสอน เนื่องแผ่นงานนี้จะเป็นแผ่นงานสำหรับจัดตารางสอน จัดรายวิชา และจัดเรียงรายชื้อครูใส่เข้าไปในคาบ/ช่วงเวลาต่างๆ

วัน	ชั้น	คาบ								รายชื่อครู	
		1	2	3	4	5	6	7	8	รายชื่อครู	รหัส
จันทร์	ป.1/1	ภาษาไทย	คณิตศาสตร์	ภาษาอังกฤษ	สังคมศึกษา	วิทยาศาสตร์				1 ภาษาไทย	22
จันทร์	ป.1/1	ดนตรี	ดนตรี	ศิลปะ	ดนตรี	ดนตรี				2 ประวัติศาสตร์	23
จันทร์	ป.1/2	คณิตศาสตร์	ภาษาไทย	สังคมศึกษา	คณิตศาสตร์					3 คอมพิวเตอร์	24
จันทร์	ป.1/2		กีฬา	กีฬา	กีฬา					4 วิทยาศาสตร์(เสริม)	25
จันทร์	ป.1/3									5 คณิตศาสตร์(เพิ่มเติม)	26
จันทร์	ป.1/3									6 สังคมศึกษา	27
จันทร์	ป.1/4									7 การงานอาชีพ	28
จันทร์	ป.1/4									8 ภาษาอังกฤษ(Conv)	29
จันทร์	ป.1/5									9 พระพุทธศาสนา	30

การใช้เมนูและปุ่มต่างๆ

1.เพื่อให้ระบบจัดสรรระบบให้ใหม่ กดปุ่ม แสดงเมนูระบบ จากนั้นระบบจะขยายเมนูที่ซ่อนเอาไว้ เพื่อให้ทำการดำเนินการขั้นตอนต่างๆ โดยสามารถเลือกทีละขั้นตอน หรือทีเดียวยุ่เดียว

เมนู		รหัส
1	ภาษาไทย	22
2	ประวัติศาสตร์	23
3	คอมพิวเตอร์	24
4	วิทยาศาสตร์(เสริม)	25
5	คณิตศาสตร์(เพิ่มเติม)	26
6	สังคมศึกษา	27
7	การงานอาชีพ	28
8	ภาษาอังกฤษ(Conv)	29
9	พระพุทธศาสนา	30
10	แสนศิลป์	31
11	คณิตศาสตร์	32

ปุ่มจัดการระบบทั้งหมดในครั้งเดียว

คำเตือน

ปุ่มจัดสรรระบบแต่ละปุ่ม อาจจะมีความหมายที่ต่างกัน หรืออาจจะทำให้ผู้ใช้คิดว่า เครื่องค้างหรือหยุดทำงาน หรืออาจจะมีความหมายที่เตือนว่าผิดพลาด แต่ในความจริงระบบไม่ได้ทำงานผิดพลาดแต่ประการใด ขอให้ผู้ใช้คลิกปุ่ม OK หรือ Yes จนกว่าระบบจะจัดสรรระบบให้ทั้งหมด

ปุ่ม **ล้างเงื่อนไขทั้งหมด** เป็นปุ่มที่ไม่ควรกด เพราะจะทำให้การล้าง การตรวจสอบทุกชนิดทั้งหมด

หมด แต่ไม่ลบข้อมูลที่กรอกหรือใส่แล้วแล้ว เพียงแต่ล้างหรือลบเงื่อนไขระบบตรวจสอบการเข้าสอน หรือสีต่างๆ ที่ใส่ไว้เท่านั้น

ปุ่ม ตรวจสอบ/คาบ เป็นปุ่มที่จัดทำเพื่อ

ให้ระบบตรวจสอบ หรือกรอบหน้าต่างตรวจสอบให้ผู้ใช้ได้เห็นว่า มีการจัดสรรชั่วโมงให้กับครูแต่ละคนที่กำลังคลิกอยู่นั้นอย่างไร โดยระบบจะทำการประมวลตรวจสอบให้เป็นปัจจุบัน ซึ่งจะให้เห็นหรือรู้ทันที่ว่า ครูท่านนั้น มีคาบหรือถูกจัดคาบติดกันหรือ มีการจัดคาบไปแล้วก็คาบ เป็นต้น แต่ปุ่มนี้ ไม่จำเป็นต้องเปิดตลอดเวลาได้ เพราะระบบตรวจสอบอื่นๆ ทำงานปกติอยู่แล้วเช่นเดียวกัน

ครู	คาบ
จันทร์	
อังคาร	
พุธ	
พฤหัสบดี	
ศุกร์	

เมนู **พิมพ์ตารางครู** เป็นเมนูที่จะช่วยจัดและดึงข้อมูลที่กรอกแล้ว ออกมาให้ดูก่อนที่จะส่งออกไปยังหน้า ตารางตามแบบฟอร์มที่กำหนดไว้แล้ว โดยระบบจะเปลี่ยนให้ทันทีเมื่อคลิกเลือกรายชื่อครูที่อยู่ในรายการ และระบบจะทำการเปิดหน้าแบบฟอร์มตารางออกมาให้ แต่ยังไม่สำเนาข้อมูล ต้องทำการกดปุ่ม ส่งออก เพื่อให้สำเนาข้อมูล

เมื่อคลิกปุ่ม **ส่งออก** ระบบจะทำการสำเนาข้อมูลใส่ในตารางที่ออกแบบไว้แล้วอัตโนมัติ



นครชัย <- แก้ไขชื่อครูผู้สอนตรงนี้

ตารางด้านล่าง นี้ เป็นตัวอย่างตาราง สำหรับโรงเรียน

ตารางจัดการเรียนการสอน สำหรับครูผู้สอน นครชัย

โรงเรียนสว่างบริบูรณ์วิทยา 13 หมู่ 6 ต.

เวลา	1	2	3	4
วัน	8.30-9.20	9.20-10.10	10.10-11.00	11.00-11.50
จันทร์	ภาษาไทย	คณิตศาสตร์		สังคมศึกษา
อังคาร	ป.1/1	ป.1/1		ป.1/1
พุธ		ภาษาไทย		
พฤหัส		ป.1/1		
ศุกร์				

10. 8 จัดครูประจำชั้น

การจัดครูประจำชั้น เป็นระบบเสริม เพื่อช่วยอำนวยความสะดวกในการจัดครูประจำชั้นในห้องพักแต่ละห้อง โดยเงื่อนไขคือ ครูประจำชั้น หรือครูที่ปรึกษาของห้อง ต้องเป็นครูที่สอนในห้องนั้นๆ ด้วย เพื่อจะได้รู้จักนักเรียนมากขึ้น



จัดครูประจำชั้น

ห้อง	1	2	3	4	5	6	7	8	9	10	11	12
ป.1												
ป.2												
ป.3												
ป.4												
ป.5												
ป.6												
ม.1												
ม.2												
ม.3												
ม.4												
ม.5												
ม.6												

หมายเหตุ 1. ครูประจำชั้น ต้องเป็นครูที่สอนในห้องนั้นด้วย
2. ครูประจำชั้น ควรอยู่ในประเภทมัธยมศึกษา

รวบรวมรายชื่อครูเข้าบัญชี
รายการประจำห้อง

OK

11. 12 ตรวจสอบการใช้รายวิชา

ระบบตรวจสอบการใช้รายวิชา

เป็นอีกระบบหนึ่ง ที่ใช้สังเกตการจัดรายวิชา ว่ามีการใช้เกินหรือไม่ โดยระบบจะแสดงเป็นสีแดง เมื่อมีการใช้รายวิชานั้นๆ ของแต่ละชั้นเกิน หากใช้เกิน ตัวเลขจะเป็นตัวเลขติดลบ หากตัวเลข เป็น 0 ถือว่าเป็นตัวเลขปกติ และมีการจัดห้องที่ถูกต้องแล้ว หากมีตัวเลขค้าง ไม่ใช่ 0 แสดงว่ายังจัดรายวิชานั้นๆ ไม่หมด

หน้านี้ สำหรับตรวจสอบ การใช้จำนวนชั่วโมง/คาบ ของแต่ละรายวิชา ถ้าเป็นค่า เป็น 0 แสดงว่าปกติ มีการจัดสรรและใช้วิชาครบถ้วนดีสุด เป็นการขีดคาบสอนเกิน หรือ เป็นตัวเลขอื่นๆ แสดงว่ายังจัดคาบไม่ครบ

รายวิชา	ชั้น ต้น	ประถม ปลาย	มัธยม ต้น	มัธยม ปลาย	ป.1/1	ป.1/2	ป.1/3	ป.1/4	ป.1/5	ป.1/6	ป.1/7	ป.1/8	ป.1/9	ป.1/10	ป.1/11	ป.1/12	ป.2/1	ป.2/2
ภาษาไทย	6	5	4	2	5	5	6	6	6	6	6	6	6	6	6	6	6	6
ประวัติศาสตร์	1	1	1	1	1	1	1	1	1	1	1	1	1	1	1	1	1	1
คอมพิวเตอร์	2	2	2	1	2	2	2	2	2	2	2	2	2	2	2	2	2	2
วิทยาศาสตร์(เสริม)			2		0	0	0	0	0	0	0	0	0	0	0	0	0	0
คณิตศาสตร์(เพิ่มเติม)				3	0	0	0	0	0	0	0	0	0	0	0	0	0	0
สังคมศึกษา	3	3	3	2	2	2	3	3	3	3	3	3	3	3	3	3	3	3
ภาษาอังกฤษ	2	2	2	2	2	2	2	2	2	2	2	2	2	2	2	2	2	2
พระพุทธศาสนา			1		0	0	0	0	0	0	0	0	0	0	0	0	0	0
ดนตรี				1	0	0	0	0	0	0	0	0	0	0	0	0	0	0
คณิตศาสตร์	6	5	3	2	5	4	6	6	6	6	6	6	6	6	6	6	6	6
วิทยาศาสตร์	3	3	3	3	3	3	3	3	3	3	3	3	3	3	3	3	3	3
สุขศึกษาพลศึกษา	2	2	2	1	2	2	2	2	2	2	2	2	2	2	2	2	2	2
ศิลปะ	1	1	2	1	1	1	1	1	1	1	1	1	1	1	1	1	1	1
ภาษาอังกฤษ(Gram)	3	3	2	2	3	3	3	3	3	3	3	3	3	3	3	3	3	3
ภาษาจีน	6	8	6	6	5	6	6	6	6	6	6	6	6	6	6	6	6	6

หมายเหตุ ผลรวมของแต่ละห้องเรียน เมื่อรวมทุกรายวิชา ผลจะต้องไม่เกินจำนวนคาบที่เรียนในแต่ละสัปดาห์ หากต้องการทราบว่า รายวิชาใดจัดครบ หรือยังจัดไม่ครบ ต้องเข้ามาดูที่แผ่นงานนี้

คำแนะนำเพิ่มเติม

โปรแกรมจัดตารางสอน (เวอร์ชัน 2) ใช้กับโรงเรียนหรือสถาบันการศึกษา ที่มีการสอนสูงสุด 8 คาบ ต่อวัน มีห้องเรียนสูงสุด 144 ห้องเรียน แต่ระบบการตรวจสอบการใช้รายวิชา ผู้ใช้ต้องปรับเพื่อให้การตรวจสอบถูกต้องด้วยตนเอง โดยการแก้ไขในตารางให้ถูกต้อง

โปรแกรมจัดตารางสอน นี้ ระบบต้องทำงานด้วย Macro เนื่องจากคำสั่งและฟังก์ชันที่มีอยู่ในโปรแกรม Excel ไม่สามารถทำงานได้ทั้งหมด จึงต้องอาศัยระบบคำสั่งใน VBA เข้ามาช่วย การที่ผู้ใช้จะแก้ไขระบบให้เข้ากับระบบสถานศึกษาหรือโรงเรียน ต้องมีความรู้ความชำนาญเรื่อง VBA พอสมควร

เจริญญ์ ตะวงษา

ผู้ช่วยผู้อำนวยการฝ่ายวิชาการ และงานเทคโนโลยีสารสนเทศ

โรงเรียนสว่างบริบูรณ์วิทยา

ผู้จัดทำโปรแกรม / จัดทำหนังสือคู่มือการใช้

